

# Tlink IP-adapter

## Tlink IP-adapter Användarmanual



För de senaste drivrutinerna och programvaran besök [www.skypeshop.se](http://www.skypeshop.se)

# Tlink IP-adapter

## Innehåll

Innehåll.....	2
Välkommen.....	3
Paketets innehåll.....	4
Detta behövs .....	5
Tlink IP-adapter installation.....	6
Att använda Tlink IP-adapter .....	18
Tlink IP-adapter tillstånd .....	20
Tlink IP-adapter lampor.....	20
Att testa Tlink IP-adapter.....	21
Ringa och ta emot samtal.....	25
Konfigurera Skype™ kortnummer.....	25
Att växla mellan VoIP och vanliga samtal .....	28
Konferenssamtal mellan VoIP och vanliga samtal .....	28
3-partssamtal.....	28
Vidarekoppling.....	29
Kostnadsundvikning.....	33
Kostnadsundvikning + vidarekoppling.....	36
Skype™ röstbrevlåda.....	37
Inspelare.....	38
Att ändra grundinställningarna.....	40
Att stänga av Tlink IP-adapter.....	42
Avinstallation.....	43
Installera en ny version.....	44
Felsökning.....	45

# Tlink IP-adapter

## Välkommen

Tlink IP-adapter är en ny spännande produkt som låter dig ringa och ta emot Skype™samtal med ditt vanliga headset.

Efter att ha gjort den enkla installationen kommer du kunna göra följande:

- Fortsätta att ringa och ta emot samtal som du normalt gör
- Ringa och ta emot Skype™samtal med din vanliga telefon
- Vidarekoppla Skype™samtal till din mobiltelefon
- Göra Skype™samtal med din mobiltelefon utan att vara i närheten av datorn.
- Växla mellan ett Skype™samtal och ett vanligt samtal

Var god läs readme.txt som installeras tillsammans med Tlink IP-adapter. Den behandlar alla kända fel som kan uppkomma.

# Tlink IP-adapter

## Paketets innehåll

Tlink IP-adapter paketet innehåller följande (notera att din hårdvara och kablar kan se lite annorlunda ut än vad som visas nedan).

### 1. Tlink IP-adapter



### 2. USB kabel



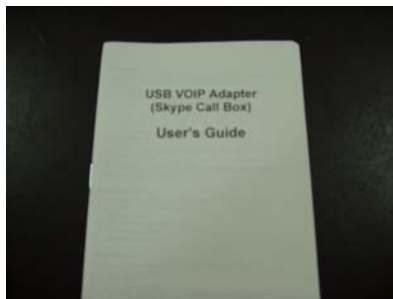
### 3. Telefonsladd



### 4. CD-ROM



### 5. Användarmanual på CD



# Tlink IP-adapter

## Detta behövs

För att installera Tlink IP-adapter behövs följande:

1. Tlink IP-adapter
2. USB-kabel
3. RJ11-kabel
4. Telefon (vanlig telefon, sladdlös telefon, DECT telefon, ...)
5. Telefonoperatör (för konferenssamtal och vidarekoppling)
6. Bredband rekommenderas
7. PC med följande minimispecifikationer:
  - Pentium 400MHz eller motsvarande
  - Windows 2000 eller XP
  - Ledig USB port (1.0, 1.1 eller 2.0)
  - Skype™ version 1.1.079 eller senare ([www.skype.com](http://www.skype.com)) måste vara installerat
  - 128MB RAM
  - 10MB ledigt hårddiskutrymme
  - CD-ROM spelare för att installera den medföljande mjukvaran från CD.

**Notera att Tlink IP-adapter måste anslutas direkt till datorns USB-port eller till en USB-hub med egen strömförsörjning. Den kan inte anslutas till en busströmförsörd hub.**

# Tlink IP-adapter

## Tlink IP-adapter installation

**ANSLUT INTE TLINK IP-ADAPTER TILL DATORN  
FÖRRÄN INSTALLATIONSGUIDEN SÄGER ÅT  
DIG ATT GÖRA DET.**

De följande instruktionerna kommer hjälpa dig installera Tlink IP-adapter.

Installationen består av följande steg:

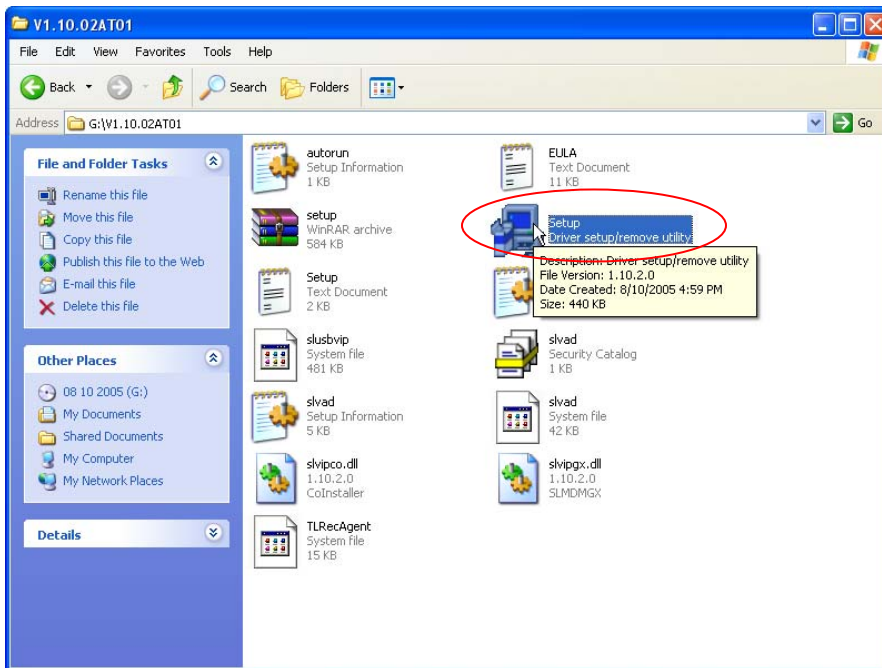
- Installera Skype™ (steg 1 nedan)
- Kör installationscd:n för Tlink IP-adapter (steg 2 nedan)
- Anslut Tlink IP-adapter NÄR DU BLIR INSTRUERAD ATT GÖRA DET (steg 2 nedan)
- Verifiera att installationen är OK (steg 3 nedan)
- Anslut en telefon till Tlink IP-adapter (steg 4 nedan)
- Anslut Tlink IP-adapter till ett telefonvägguttag (steg 5 nedan). Notera att detta är valfritt och bara behövs för vidarekoppling och konferenssamtal.
- Använd din Tlink IP-adapter för att ringa och ta emot Skype™-samtal.

Detaljerade instruktioner:

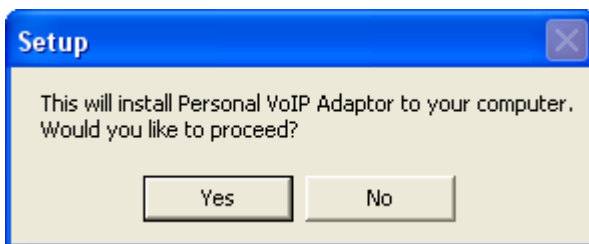
**STEG 1:** Om Skype™ inte redan är installerat på din dator besök <http://www.skype.com> och följ instruktionerna där för att installera Skype™. Verifiera att Skype™ fungerar innan du installerar Tlink IP-adapter.

# Tlink IP-adapter

**STEG 2:** Sätt i den medföljande installationscd:n I din CD-ROM enhet. Installationen borde starta automatiskt. Om den inte gör det, öppna installationsmappen på cd:n och dubbelklicka på Setup.exe.



Du kommer att se följande Pop-up. Klicka på yes för att fortsätta och No för att avbryta.

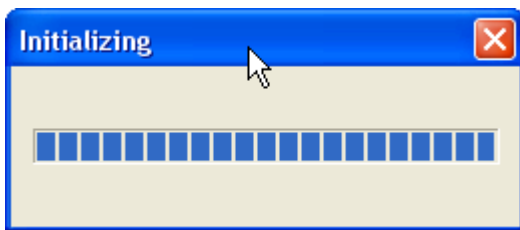


# Tlink IP-adapter

Du kommer att se licensavtalet. Klicka i "I have read ..." boxen och tryck på *I Agree* knappen som visas nedan.



Du kommer att se mätaren nedan som visar att installationen fortsätter.



# Tlink IP-adapter

Vänta tills du ser följande Pop-up och klicka på OK.



Anslut den ena änden av USB-kabeln till Tlink IP-adapter som visas nedan:



Den andra änden av USB-kabeln ansluts till ett USB-uttag i datorn som visas nedan,

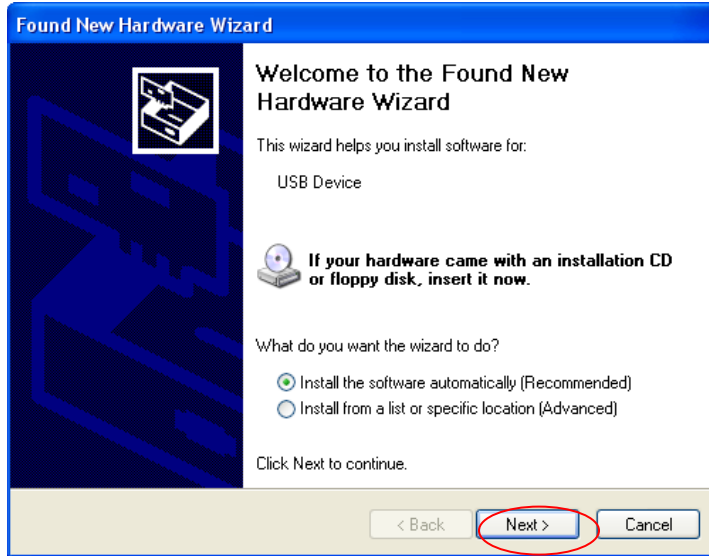


eller till en USB-hub med egen strömförsörjning.

**Tlink IP-adapter kan inte anslutas till en bus-strömförsörd hub!**

# Tlink IP-adapter

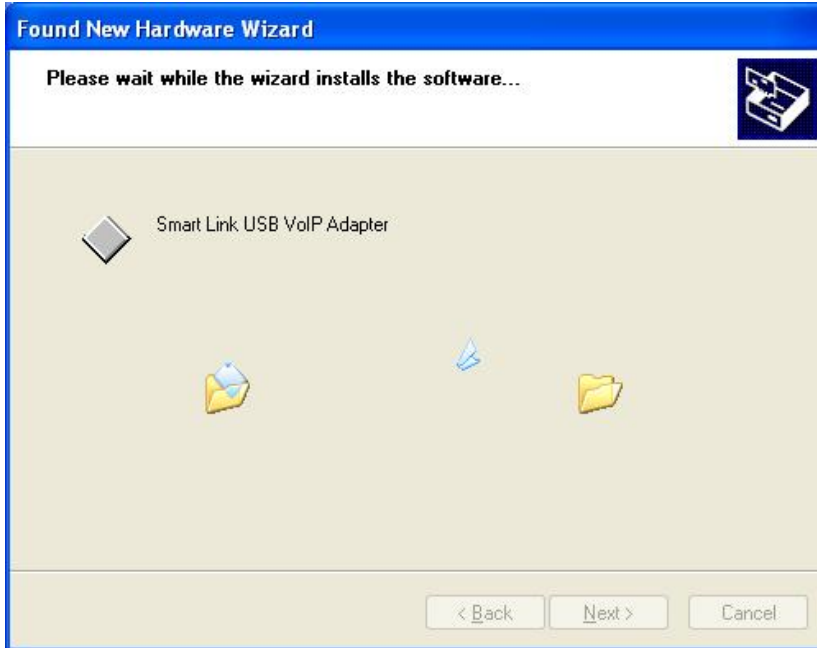
Du kommer att se följande fönster *Guiden Ny maskinvara*.



Markera *Installera programvaran automatiskt (rekommenderas)* och klicka på *Nästa* knappen.

# Tlink IP-adapter

Installationen fortsätter och du kommer se följande fönster.

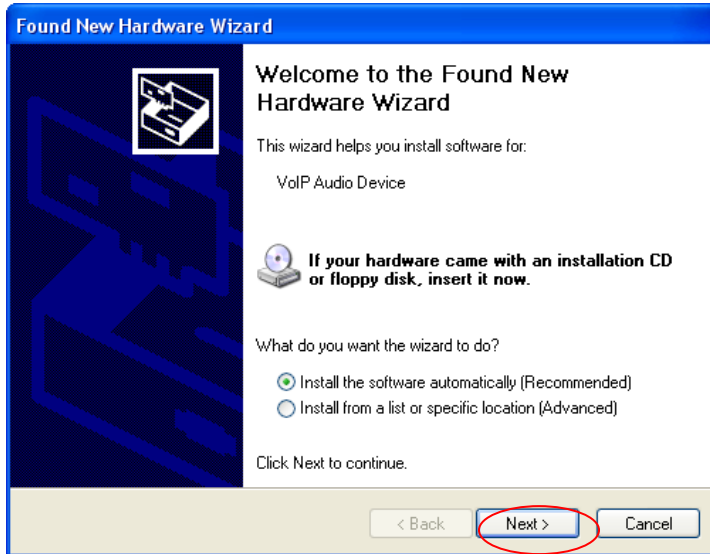


När du ser fönstret nedan klicka på *Slutför* knappen.



# Tlink IP-adapter

Då kommer en nytt fönster *Guiden Ny maskinvara*.



Markera *Installera mjukvara automatiskt (rekommenderas)* och klicka på *Nästa* knappen.

Installationen fortsätter och du kommer se fönstret nedan.

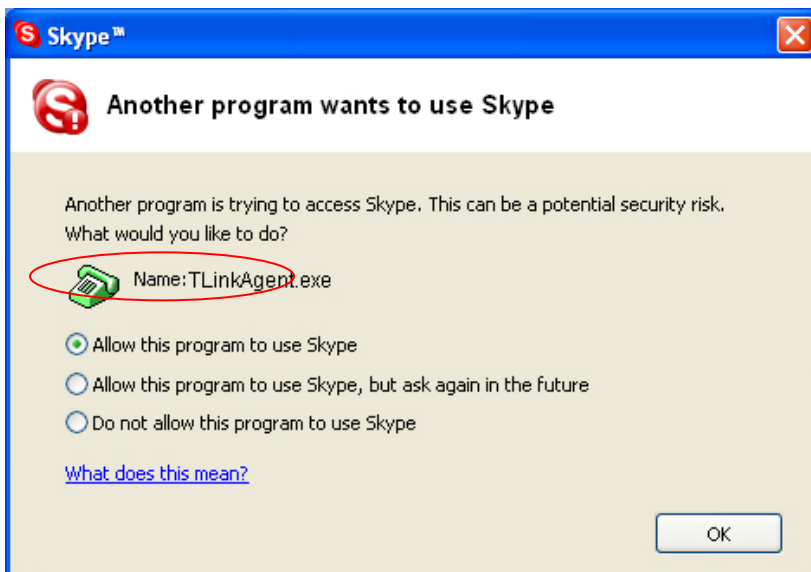


# Tlink IP-adapter

När du ser fönstret nedan välj *fortsätt ändå*.



När du ser fönstret nedan välj alternativet "tillåt att det här programmet använder Skype" och klicka på OK.



# Tlink IP-adapter

När du ser fönstret nedan välj *Slutför*.



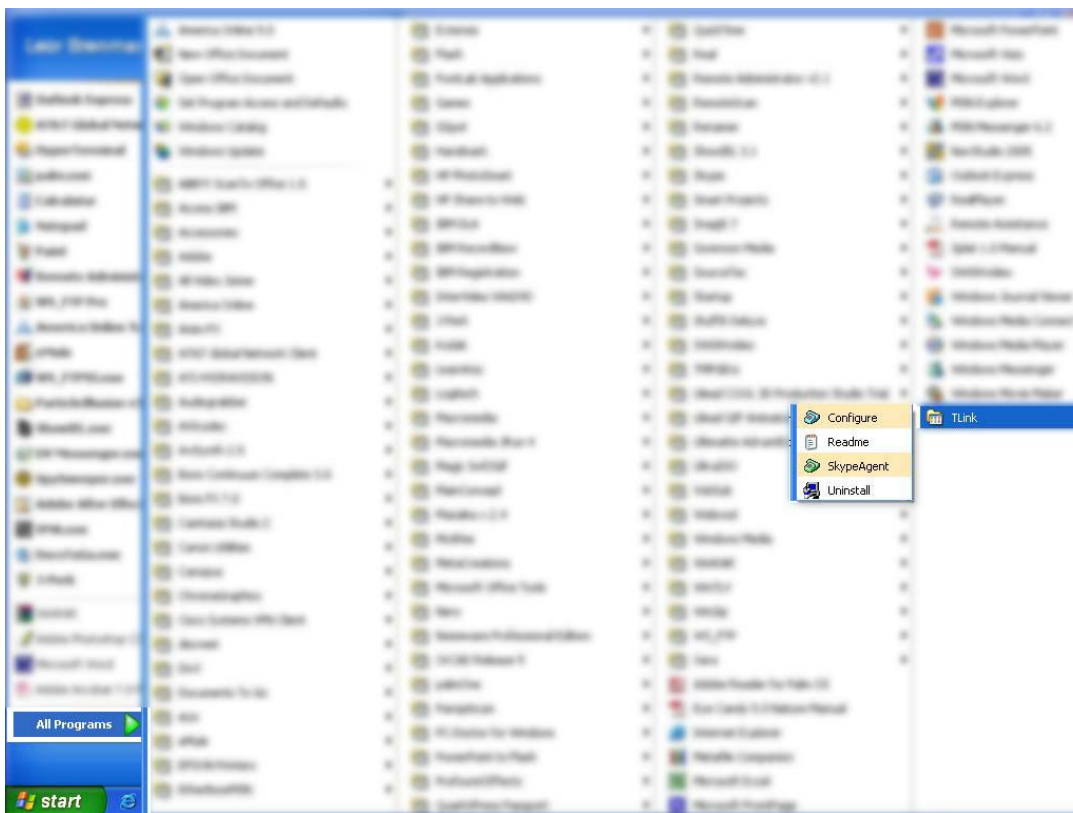
# Tlink IP-adapter

**STEG 3:** När installationen är klar bör du se en telefonikon (markerad med röd cirkel) och ett meddelande i verktygsfältet nere till höger (se bilden).

Telefonikonen visar att Tlink IP-adapter fungerar och att du kan börja göra samtal via Skype™ och Tlink IP-adapter.



Du kommer att se en ny programgrupp, Tlink, som du kommer åt från startmenyn → alla program, som på bilden nedan.



# Tlink IP-adapter

**STEG 4:** Anslut en vanlig telefon till telefonuttaget på Tlink IP-adapter med en vanlig telefonkabel som på bilden nedan.



**STEG 5:** Anslut en telefonkabel mellan Tlink IP-adapter:s “line” uttag och ett vägguttag som visas nedan. Observera att detta bara behövs för att göra vanliga telefonsamtal, för att vidarekoppla Skype™samtal till din mobiltelefon eller för kostnadsundvikning.



# Tlink IP-adapter

Slutkonfigurationen borde se ut ungefär som nedan:



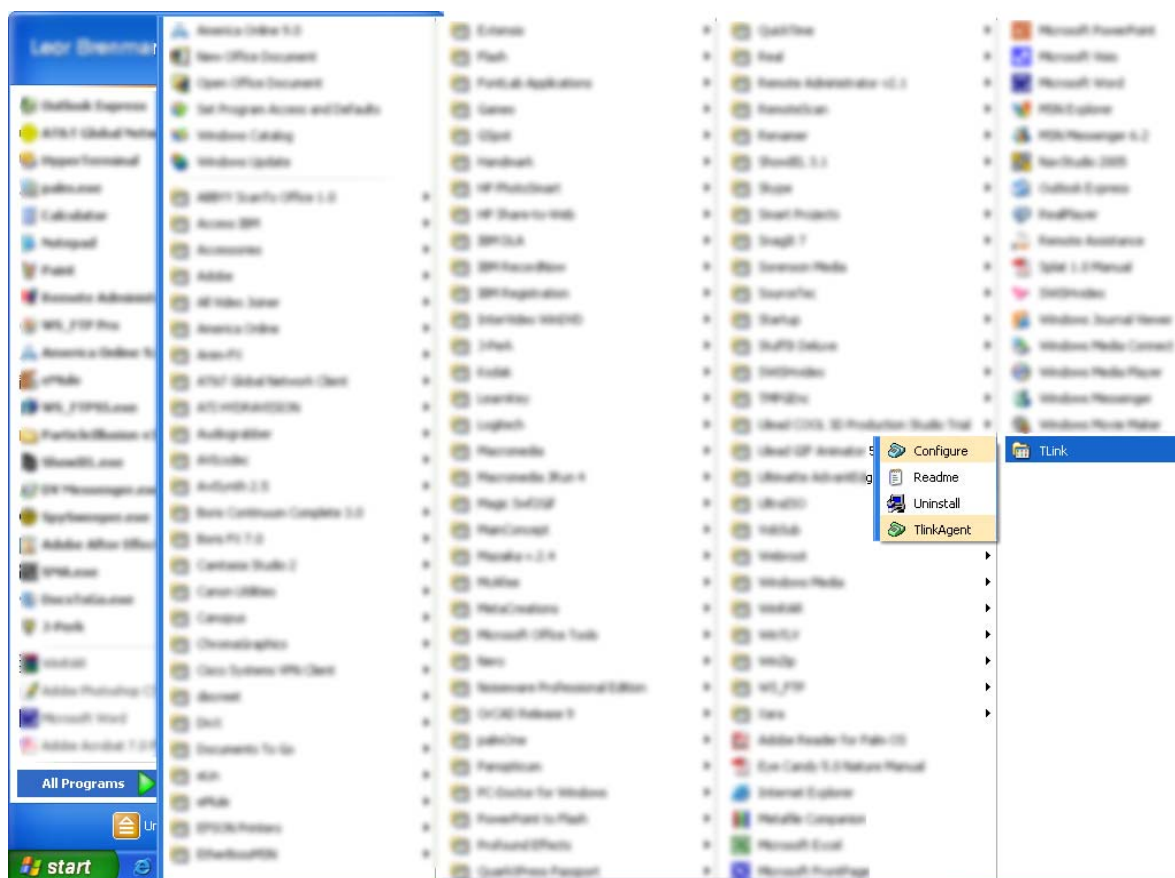
# Tlink IP-adapter

## Att använda Tlink IP-adapter

För att kunna använda Tlink IP-adapter så måste: (1) Tlink IP-adapter vara ansluten till datorn, (2) En telefon vara kopplad till Tlink IP-adapter, (3) Tlink IP-adapter vara kopplad till ett telefonvägguttag<sup>1</sup> och (4) Tlink Agent körs ( den gröna telefonen ska synas i verktygsfältet nere till höger).

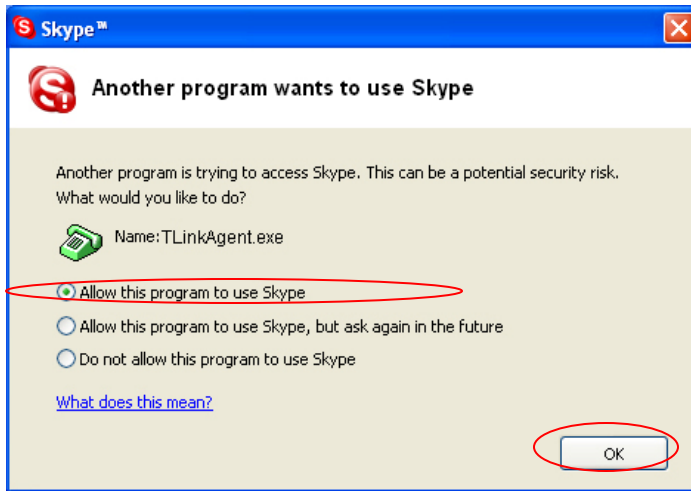
(punkt 1 – detta behövs bara för att göra vanliga telefonsamtal, för att vidarekoppla Skype™samtal till din mobiltelefon eller för kostnadsundvikning).

Om inte Tlink Agent är igång (den gröna telefonen syns inte), se till att Tlink IP-adapter är ordentligt inkopplad till datorn och starta Tlink Agent som visas nedan (Start→ Alla program →Tlink→ Tlink Agent):



# Tlink IP-adapter

Om du ser följande fönster, välj alternativet, “tillåt att det här programmet använder Skype” och klicka på OK.



Du borde nu se Tlink Agent i verktygsfältet som nedan.

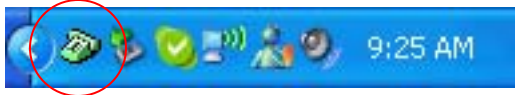


Du är nu redo att använda Tlink IP-adapter.

# Tlink IP-adapter

## Tlink IP-adapter tillstånd

När Tlink IP-adapter är inkopplad och mjukvaran är rätt installerad så ser du en grön telefon I verktygsfältet som visas nedan.



Om Tlink Agent körs och Tlink IP-adapter kopplas ur eller Skype™ inte körs så kommer telefonen att vara röd.



Under ett inkommande eller utgående Skype™samtal kommer telefonen att skaka vilket indikerar att ett VoIP samtal initieras.

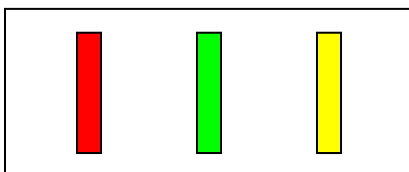


Om inte Tlink Tlink Agent körs kommer inte telefonen att synas.

## Tlink IP-adapter lampor

Tlink IP-adapter har vanligtvis 3 lampor som nedan. Notera att färgerna och antalet lampor på din Tlink IP-adapter kan skilja sig från bilden .

POWER    PSTN    VoIP



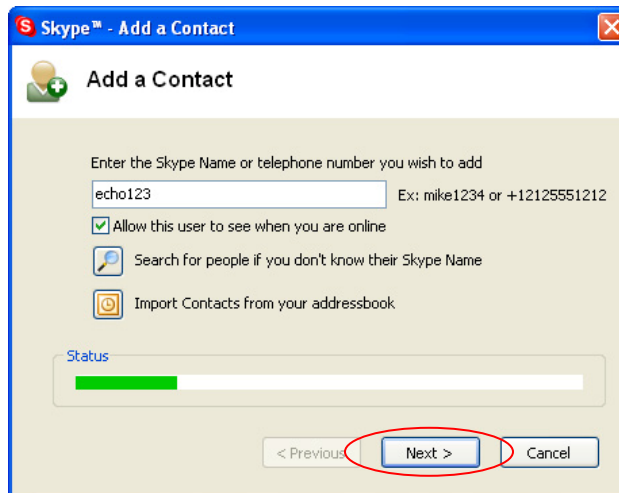
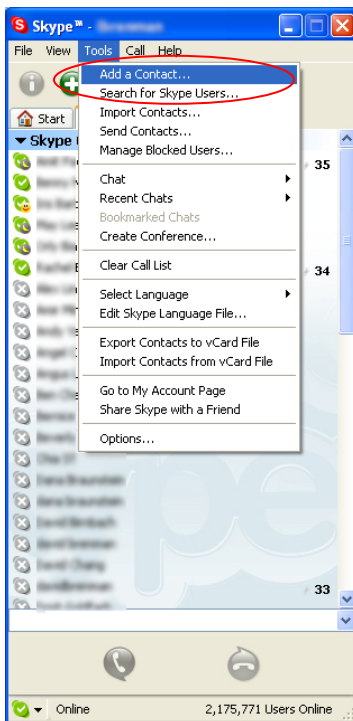
- När Tlink IP-adapter är ansluten och mjukvaran är rätt installerad så kommer Power-lampan att lysa rött vilket indikerar att Tlink IP-adapter får ström.
- PSTN-lampan indikerar ett PSTN-samtal (samtal via vanliga tele-nätet)
- VoIP-lampan indikerar ett VoIP-samtal (samtal via Skype)

# Tlink IP-adapter

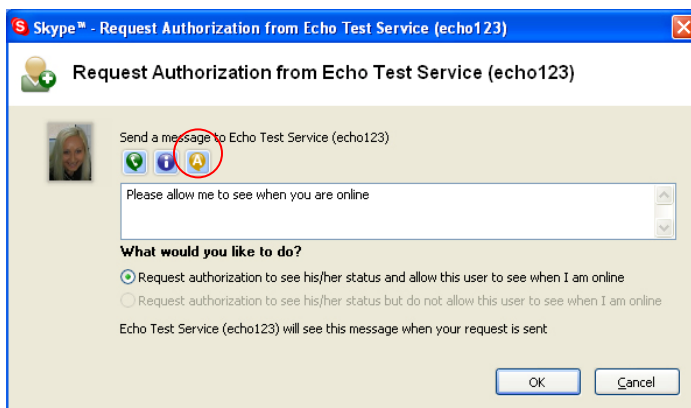
## Att testa Tlink IP-adapter

Skype™ tillhandahåller ett bra verktyg för att testa din anslutning. Den kallas Echo123. Om du skickar “callme” i en chat med Echo123 så kommer Echo123 att ringa upp dig och låta dig lämna ett meddelande som sedan spelas upp för dig. Det här hjälper dig verifiera om Tlink IP-adapter, Tlink IP-adapter mjukvaran och telefonen är inkopplade och installerade på rätt sätt.

Lägg till Echo123 i dina Skype™-kontakter genom att gå in på verktyg → Lägg till kontakt som nedan:

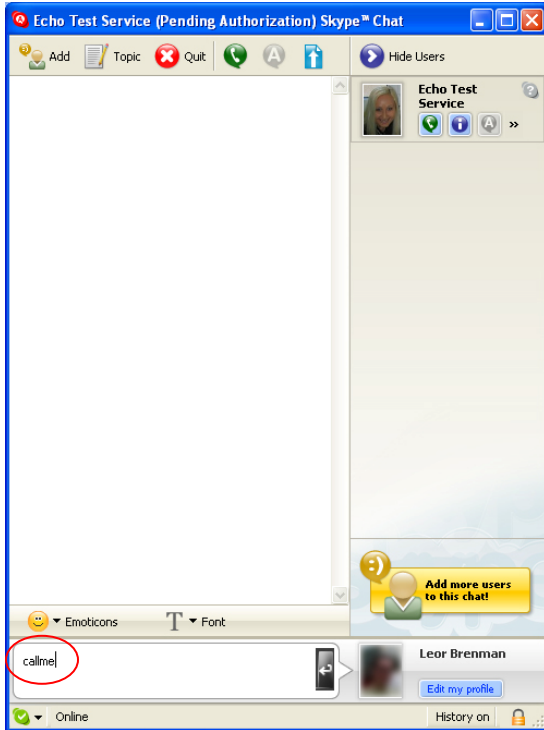


När Echo123 har lagts till, klicka på chatknappen som nedan.



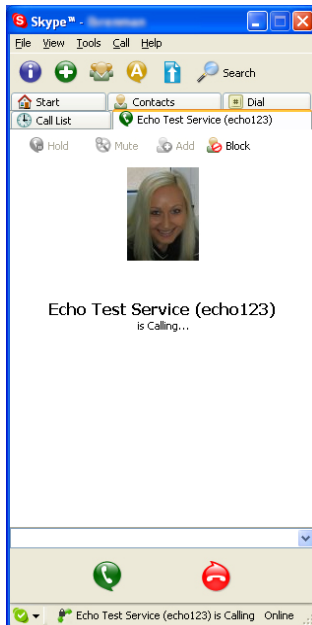
# Tlink IP-adapter

Du kommer se följande fönster, skriv "callme" och tryck på Enter för att skicka meddelandet.



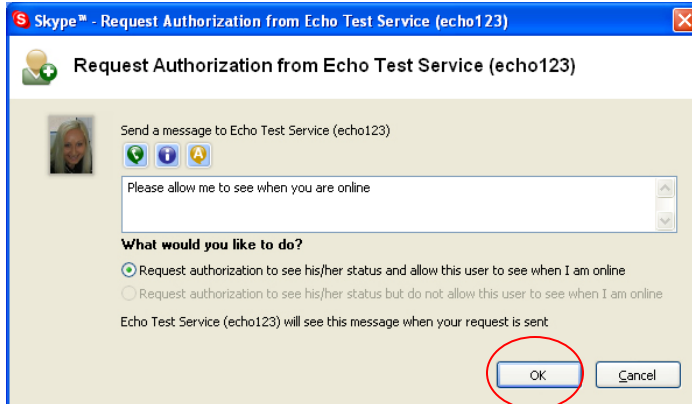
# Tlink IP-adapter

Inom 10-20 sekunder, bör du se fönstret nedan, och telefonen du har kopplat till din Tlink IP-adapter ska ringa. Besvara samtalet och följ instruktionerna. Echo test servicen kommer be dig lämna ett meddelande som genast spelas upp för dig. Det här hjälper dig verifiera att Tlink IP-adapter, Tlink IP-adapter mjukvaran och telefonen är inkopplade och installerade på rätt sätt.

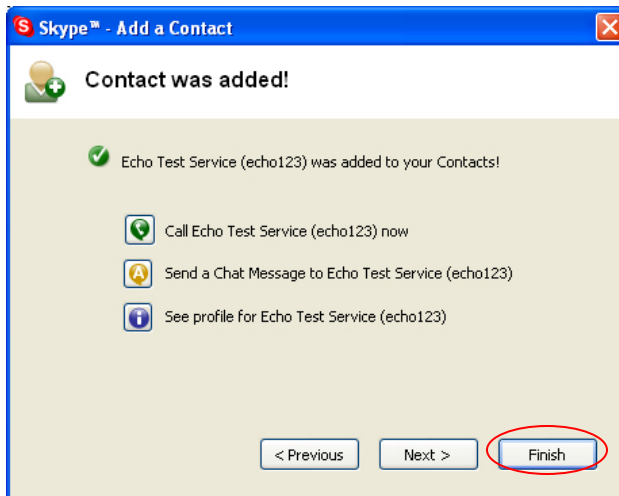


# Tlink IP-adapter

När testet är klart kan du trycka OK på följande fönster



och tryck sedan slutför i fönster nedan.



# Tlink IP-adapter

## Ringa och ta emot samtal

Du kan fortsätta att ringa och ta emot samtal med telefonen som är kopplad till Tlink IP-adapter precis som vanligt. För att ringa ett vanligt samtal, ta bara telefonen och slå numret som du brukar. För att ta emot ett samtal behöver du bara lyfta luren och svara som vanligt.

När du tar emot ett Skype™samtal så kommer telefonen du har kopplad till Tlink IP-adapter att ringa. Om din telefon stödjer alfanumeriska ID:n så kommer den som ringers Skype™-användarnamn att synas på telefonens skärm. För att svara på Skype™samtalet så är det bara att svara i telefonen som du normalt gör. För att avsluta samtalet är det bara att lägga på som du normalt gör.

Om du har SkypeOut™ så kan du använda telefonen kopplad till din Tlink IP-adapter för att göra SkypeOut™-samtal. Ta upp telefonen och tryck ## för att indikera för Tlink IP-adapter att det här är ett Skype™samtal. Ring enligt den rekommenderade SkypeOut™ sekvensen, 00 + landsprefixet + telefonnumret och tryck sedan på stjärna (\*). Glöm inte att ta bort första nollan i riktnumret när du ringer SkypeOut™ samtal .

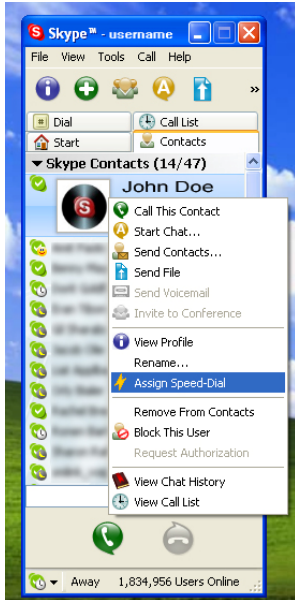
För att ringa en Skype™-kontakt med din telefon så måste du använda Skype™ och ge varje kontakt du vill ringa ett kortnummer (vilket beskrivs i nästa stycke). När du gjort detta, ta upp telefonen, tryck ## för att indikera för Tlink IP-adapter att det är ett Skype™samtal, du kommer höra en ny ton i luren, tryck kortnumret (t.ex. 9) och tryck sedan stjärna (\*).

### ***Konfigurera Skype™ kortnummer***

Det här stycket visar hur du ställer in kortnummer i Skype™. Detta krävs för att med din telefon kopplad till Tlink IP-adapter ringa till dina Skype™-kontakter det behövs inte för att göra SkypeOut™-samtal med telefonen. Du kan alltså ringa dina Skype™-kontakter om du har deras vanliga telefonnummer men det går snabbare och smidigare om du ger kontakterna du vill ringa kortnummer.

# Tlink IP-adapter

**Steg 1:** Högerklicka på kontakten och välj *Assign Speed-Dial*:

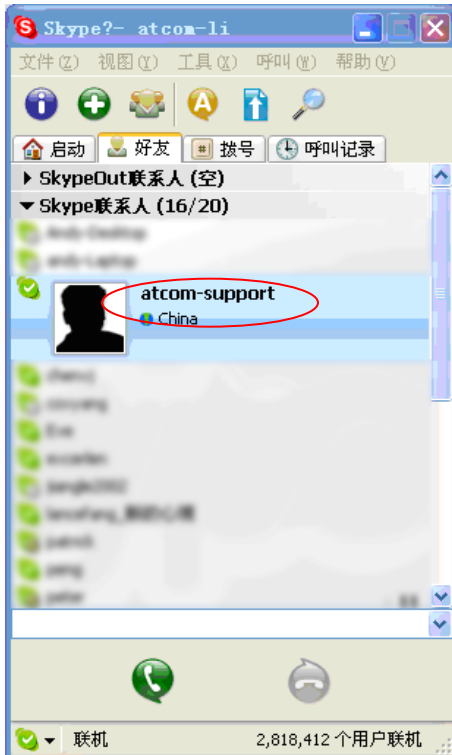


**Steg 2:** Skriv in det kortnummer du vill ha till kontakten och tryck på OK.



# Tlink IP-adapter

**Steg 3:** Du kommer nu se en indikation på att Skype™-kontakten har ett kortnummer.



# Tlink IP-adapter

## Att växla mellan VoIP och vanliga samtal

När du gör ett vanligt samtal så kan du få ett Skype™samtal eller när du gör ett Skype™samtal kan du få ett vanligt samtal. Tlink IP-adapter kommer indikera ett inkommande samtal med en hörbar ton och du kan växla fram och tillbaka mellan samtalen genom att trycka #1.

När du gör ett vanligt samtal och får ett Skype™samtal kan du se Skype™-användarnamnet på den som ringer på din telefon (om den har en alfanumerisk display).

## Konferenssamtal mellan VoIP och vanliga samtal

När du gör ett vanligt samtal så kan du få ett Skype™samtal eller när du gör ett Skype™samtal kan du få ett vanligt samtal. Tlink IP-adapter kommer indikera ett inkommande samtal med en hörbar ton och du kan skapa ett konferenssamtal mellan de tre parterna genom att trycka #2.

## 3-partssamtal

Under ett Skype™samtal kan du trycka #1 för att försätta Skype™samtalet i vänteläge och få en PSTN-rington så du kan göra ett PSTN-samtal.

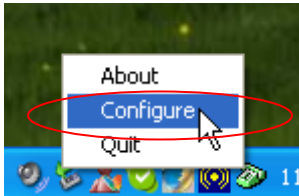
### Då kan du:

- Trycka #1 för att växla mellan samtalen.
- Trycka ## för att avsluta det aktiva samtalet och byta till det i vänteläge.
- Trycka #2 för att skapa ett konferenssamtal.

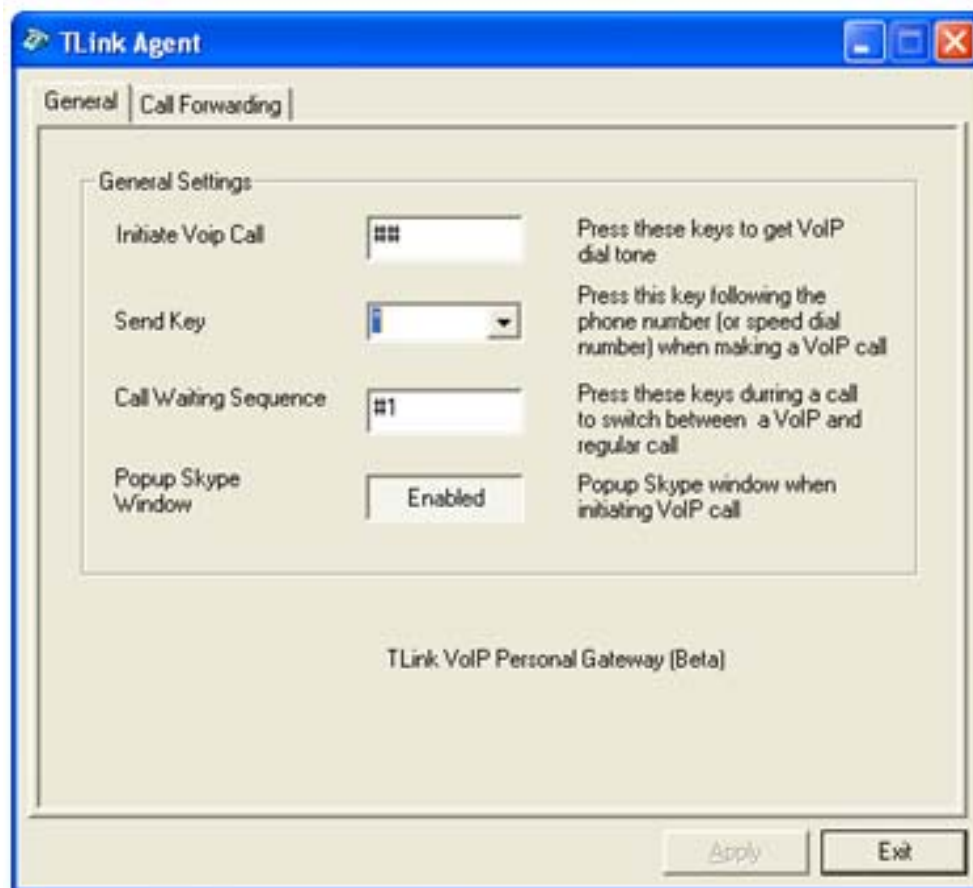
# Tlink IP-adapter

## Vidarekoppling

Tlink IP-adapter kan ställas in så att den vidarekopplar inkommande Skype™samtal till ett annat telefonnummer, t.ex. din mobiltelefon. Den kan också vidarekoppla inkommande vanliga samtal till ett Skype™- eller SkypeOut™-samtal. Högerklicka på ikonen för Tlink Agent och välj *Configure* som visas nedan.

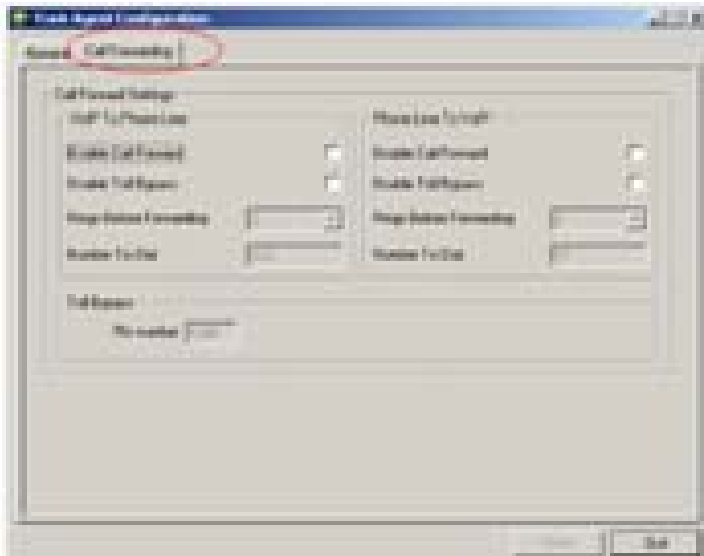


Du kommer se Tlink IP-adapter konfigurationsfönster.



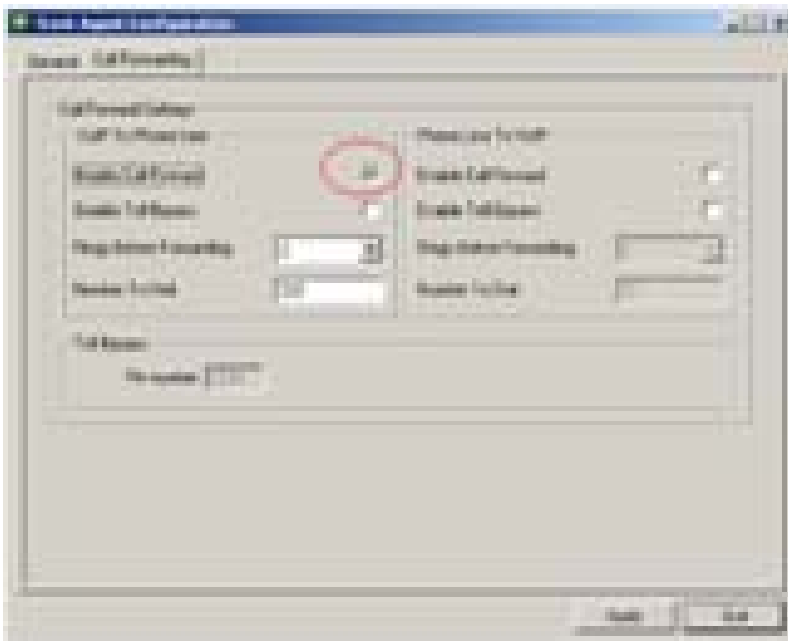
# Tlink IP-adapter

Tryck på *Call Forwarding* fliken för att se inställningarna för vidarekoppling.



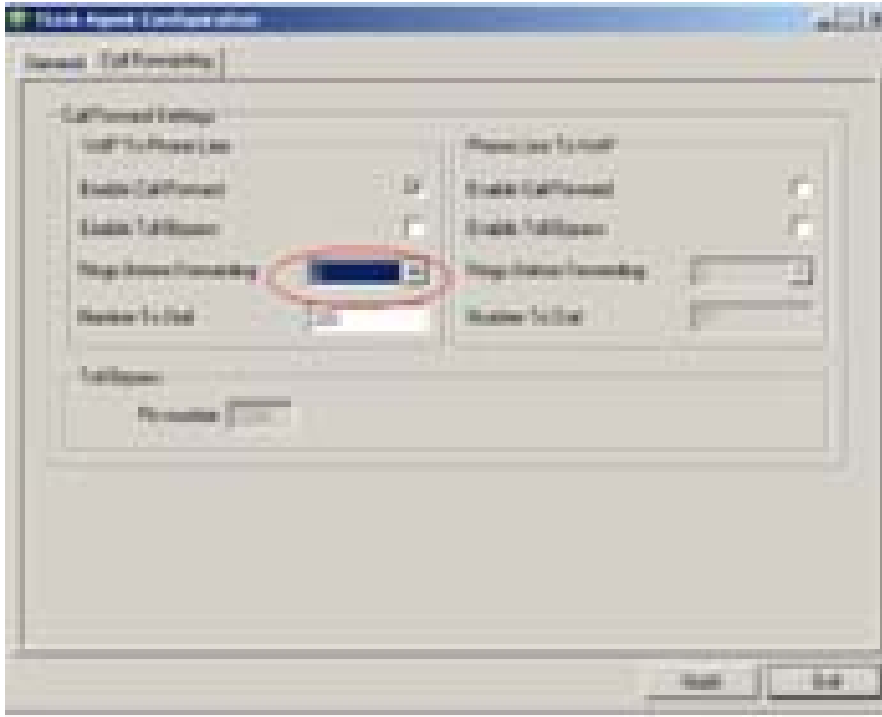
För att vidarekoppla inkommande Skype™samtal till ett telefonnummer, som t.ex. din mobiltelefon, ändra inställningarna för *VoIP to Phone Line* enligt följande:

- Bocka för *Enable Call Forward* boxen



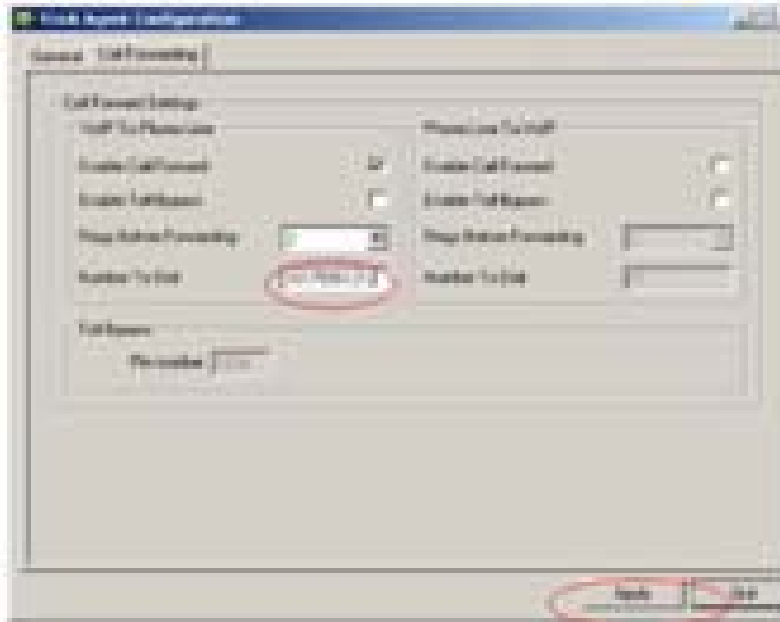
# Tlink IP-adapter

- Ange antalet ringsignaler innan samtalet vidarekopplas (*Rings Before Forwarding*).



# Tlink IP-adapter

- Ange sedan vilket telefonnummer som ska ringas upp och tryck *Apply* eller *Exit*. Ange telefonnummret precis som om du skulle ta upp din telefon och ringa det som vanligt.



Om du sitter bakom en växel kanske du måste slå en siffra för att komma ut på linjen. I så fall anger du siffran följt av ,,," och sen nummret. Kommatecknena gör att Adaptern väntar lite innan den slår numret så att man hinner komma ut på linjen.

För att vidarekoppla inkommande vanliga samtal till ett VoIP samtal, genom SkypeOut™ eller till ett Skype™-konto, så ändrar du inställningarna för *Phone Line To VoIP*. Som *Number To Dial* anger du här kortnummret till Skype™-kontakten utan stjärna (\*) eller så anger du SkypeOut™ nummret.

# Tlink IP-adapter

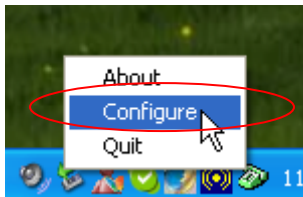
## Kostnadsundvikning

Kostnadsundvikning liknar vidarekoppling förutom att när man ringer hör man ett pip, anger en kod och sen kan man ringa vilket nummer man vill istället för ett redan fastställt nummer som vid vidarekopplingen.

Det finns huvudsakligen två användningsområden för detta. Du kan ringa in från din mobiltelefon och sedan ringa SkypeOut™-samtal till andra länder. Det här är användbart om du är i närheten av din Tlink IP-adapter och vill ringa utlandssamtal.

Det andra scenariot går ut på att du ringer ett Skype™samtal till datorn som Tlink IP-adapter är kopplad till och ringer ett vanligt samtal. Detta är användbart om du är utomlands och vill ringa samtal till närområdet där du har din Tlink IP-adapter.

Högerklicka på Tlink Agent (den gröna telefonen nere till höger) och välj *Configure*.

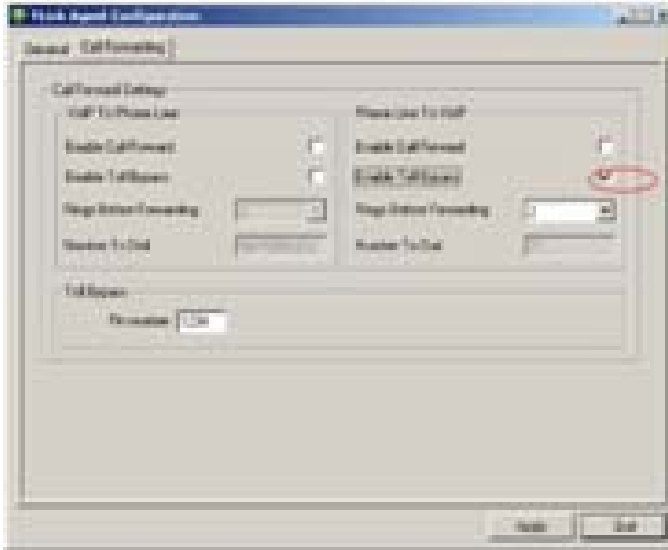




# Tlink IP-adapter

För att möjliggöra kostnadsundvikning för inkommande PSTN samtal (vanliga samtal) ändra inställningarna för *Phone Line To VoIP* som följer:

- Bocka för *Enable Toll Bypass* boxen

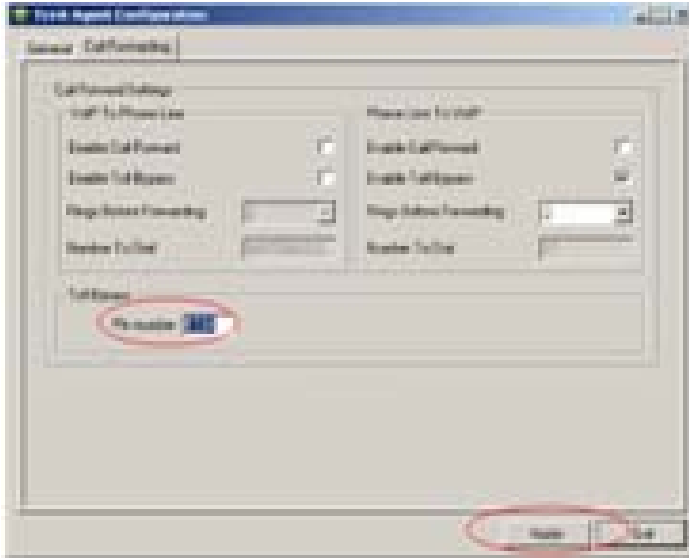


- Ange antalet ringsignaler som ska gå fram innan du får ange koden.



# Tlink IP-adapter

Ange koden och välj *Apply*



När du ringer till din telefon kommer du efter antalet signaler du valde att höra ett pip. Ange efter pipet koden följt av stjärna (\*). Ange sedan kortnumret till Skype™-kontakten du vill ringa eller SkypeOut™ numret följt av stjärna (\*).

För att möjliggöra kostnadsundvikning för inkommande Skype™-samtal, bocka för *Toll Bypass* i inställningarna för *VoIP To Phone Line*. När du ringer med Skype™ till Tlink IP-adapter kommer du att höra ett pip. Ange koden följt av stjärna (\*) och ange sedan telefonnumret du vill ringa på PSTN-linjen (vanliga telefonlinjen) följt av stjärna (\*).

## Kostnadsundvikning + Vidarekoppling

Om du aktiverar både kostnadsundvikning och vidarekoppling så kommer samtalet bara att vidarekopplas om du inte har slagit in koden inom 10 sekunder.

# Tlink IP-adapter

## Skype™ röstbrevlåda

Med Tlink igång kan den anslutna telefonen användas till att kolla efter nya meddelanden och lyssna till dem i din Skype™ röstbrevlåda.

När du har ett nytt Skype röstmeddelande så kommer du höra ett återkommande pip i VoIP ringtonen. Om du inte har något nytt meddelande så kommer VoIP ringtonen att låta precis som vanligt.

Du kan bara lyssna på dina röstmeddelanden när inga samtal pågår.

För att lyssna av dina röstmeddelanden:

1. Tryck ## på telefonen ansluten till Tlink för att få VoIP rington.
2. Om du har ett nytt Skype™ röstmeddelande så kommer ett återkommande pip att höras i ringtonen.
3. Tryck \* för att starta röstmeddelandefunktionen.
4. När du har startat röstmeddelandefunktionen kommer det första meddelandet att spelas upp automatiskt.
5. I slutet på varje meddelande kommer ett utdraget pip att höras.
6. I slutet på det sista meddelandet kommer ett utdraget pip-pip-pip att höras.
7. Under uppspelandet av ett meddelande och inom 5 sekunder efter meddelandets slut kan du trycka 1, 2, 3, 9 för att utföra följande:

Effekt	Knapp
Repetera aktivt meddelande	1
Radera aktivt meddelande, lyssna på nästa	2
Behåll aktivt meddelande, lyssna på nästa	3
Radera alla meddelanden	9

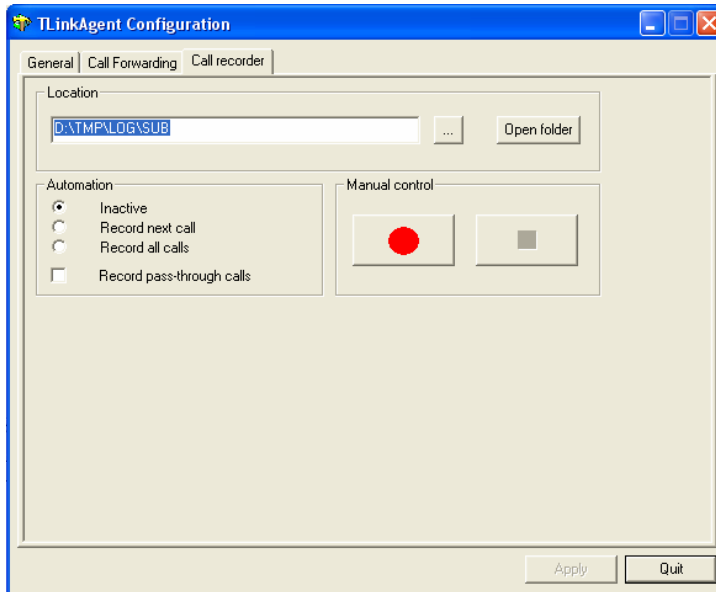
8. Om du inte trycker på någon av dessa siffror inom 5 sekunder efter meddelandets slut kommer systemet att agera som om du hade tryckt 3.

För att avsluta röstmeddelandefunktionen tryck ##, lägg på som vanligt eller tryck #1. I alla dessa fall kommer det aktiva meddelandet sluta spelas upp.

# Tlink IP-adapter

## Inspelaren

Samtalsinspelaren kommer du till genom att högerklicka på Tlink Agent, välj *configure* och tryck sedan på *call recorder* fliken.



Du kan ändra var meddelandena sparas genom att trycka på knappen med de tre prickarna direkt till höger om *Location*-fältet. Mappen som innehåller inspelningarna kan du komma till genom att trycka på *Open folder*-knappen. Nu kan du komma åt de individuella inspelningarna.

Inspelningarna namnges på följande sett:

Call\_<datum>\_<tid>.wav

Till exempel: *Call\_15-7-2005\_11:55:45.wav*

Wave-filerna kan spelas upp med alla program som stöder wave-filer, t.ex. *Windows Media Player*.

# Tlink IP-adapter

Inspelningen kan kontrolleras på två sätt: automatisk och manuell.

**Manuell** inspelning har två lägen:

- Genom samtalsinspelningsfönstret ovan. Tryck på den röda punkten för att spela in och den svarta kvadraten för att stoppa inspelningen.
- Från telefonen kopplad till Tlink, tryck #7 för att starta inspelningen och #8 för att stoppa inspelningen.

**Automatisk** inspelning kontrolleras från samtalsinspelningsfönstret genom att välja ett av följande alternativ:

- *Inactive* – automatisk inspelning är avstängd.
- *Record next call* – Bara nästa samtal kommer att spelas in.
- *Record all calls* – Alla samtal kommer att spelas in.
- *Record pass-through calls*- samtal som vidarekopplas kommer att spelas in.

**INSPELAREN LAGRAR FILER PÅ DIN HÅRDDISK.  
TLINK ÄR INTE ANSVARIG FÖR NÅGRA FEL  
SOM UPPSTÅR GENOM ATT ANVÄNDA  
INSPELNINGSFUNKTIONEN.**

**TLINK ÄR INTE ANSVARIG FÖR EVENTUELLA  
LAGBROTT SOM BEGÅS GENOM ATT ANVÄNDA  
INSPELNINGSFUNKTIONEN.**

# Tlink IP-adapter

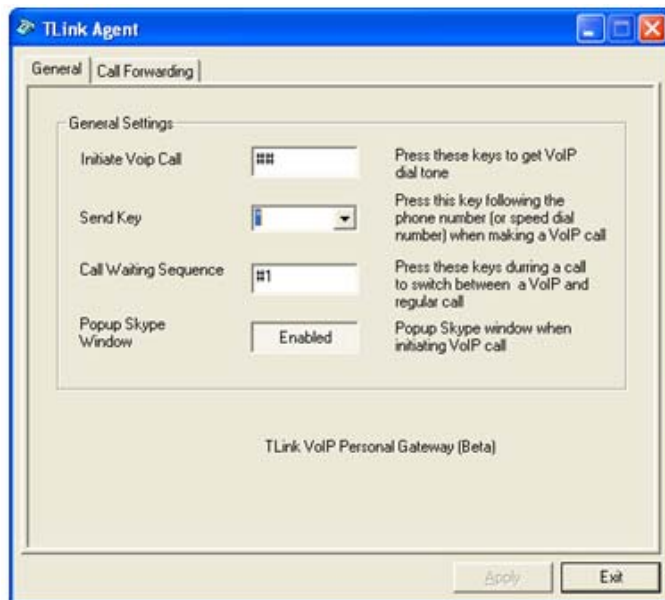
## Att ändra grundinställningarna

Du kan ändra grundinställningarna för att ringa ett samtal, aktivera ett Skype™ samtal, växla mellan ett Skype™ samtal och ett vanligt samtal och konferenssamtal genom att välja *Configure* i Tlink Agent.

Högerklicka på Tlink Agent (den gröna telefonen nere till höger) och välj *Configure*.



Du kommer att se Tlink IP-adapter konfigurationsfönster.



**Initiate Voip Call** – Tryck på de här knapparna för att få en VoIP rington. Du kan nu ringa ett SkypeOut™ samtal eller ett kortnummer till en Skype™-kontakt från din vanliga telefon.

**Send Key** – Tryck på den här knappen efter att du har angett telefonnumret eller kortnummret när du gör ett VoIP samtal.

**Call Waiting Sequence** – Tryck på de här knapparna under ett samtal för att växla mellan ett VoIP-samtal och ett vanligt samtal. T.ex. för att växla mellan ett vanligt samtal och ett inkommande Skype™samtal eller för att växla mellan ett Skype™samtal och ett inkommande vanligt samtal.

# Tlink IP-adapter

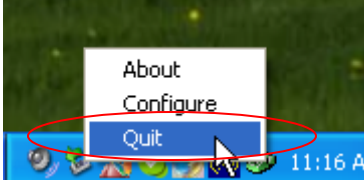
**Conference Key Sequence** – Medan du gör ett Skype™samtal och du får ett vanligt samtal eller medan du gör ett vanligt samtal och får ett Skype™samtal, tryck på de här knapparna för att skapa ett konferenssamtal.

Tryck på **Restore Defaults** knappen om du vill att alla grundinställningar ska gå tillbaka till fabriksinställningarna.

# Tlink IP-adapter

## Att stänga av Tlink IP-adapter

För att stänga av Tlink IP-adapter, högerklicka på Tlink Agent och välj *Exit* som visas nedan.

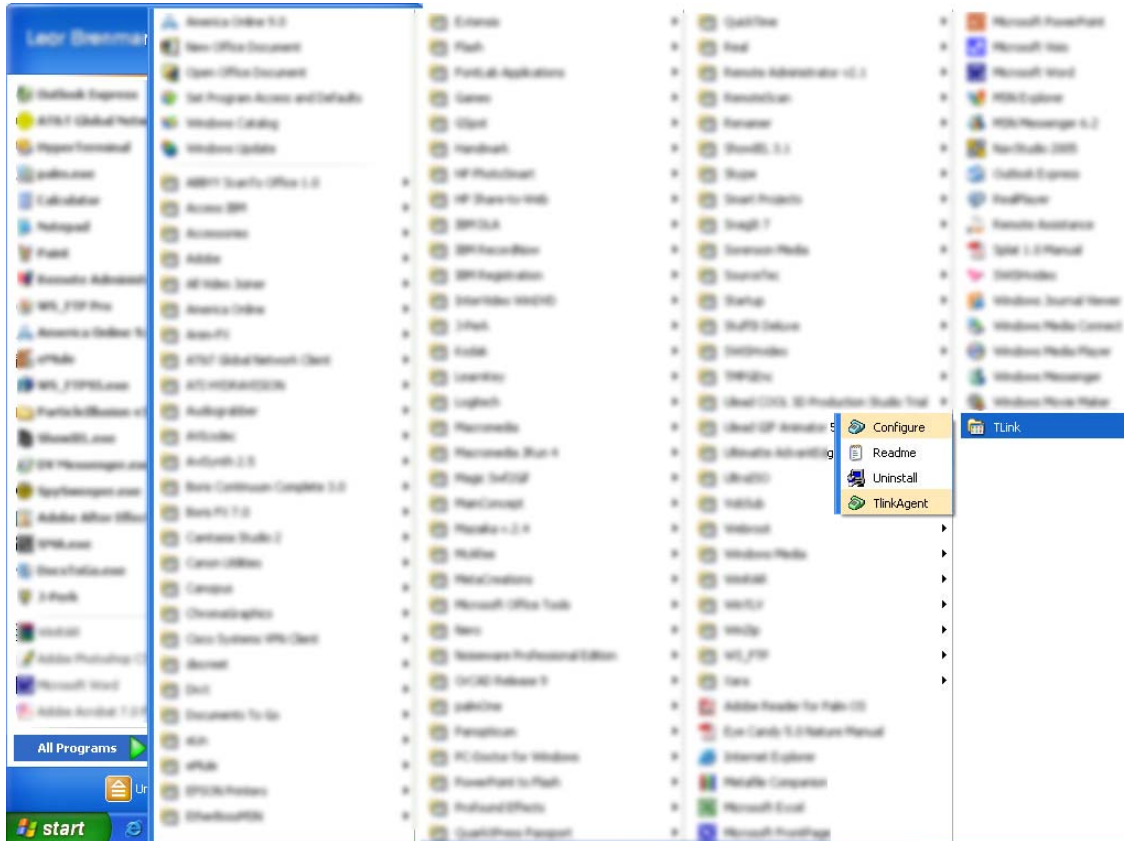


Du kan nu koppla ur Tlink IP-adapter från datorn.

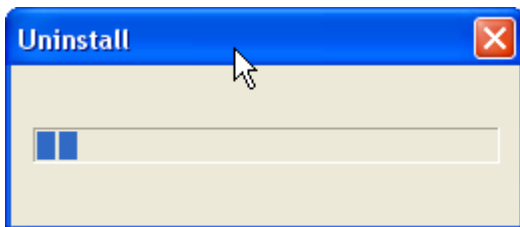
# Tlink IP-adapter

## Avinstallation

För att avinstallera Tlink IP-adapter, klicka på uninstall i programgruppen för Tlink IP-adapter som nås via startmenyn → alla program.



Du kommer att se följande fönster som visar att avinstallationen pågår.

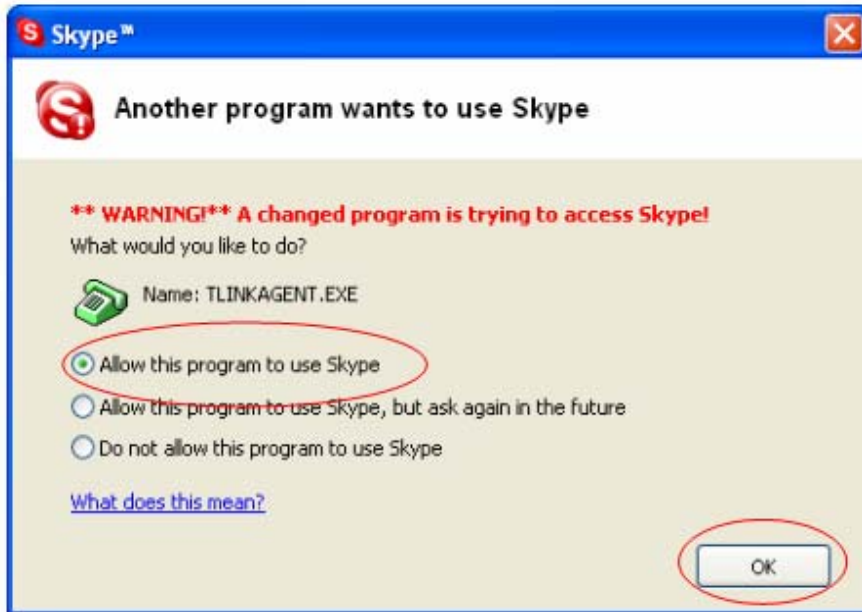


När fönstret försvinner är avinstallationen klar.

# Tlink IP-adapter

## Installera en ny version

När du installerar en ny version av Tlink Agent kommer du i slutet att se ett lite annorlunda varningsmeddelande som visas nedan. *Välj tillåt att det här programmet använder Skype* och tryck OK.



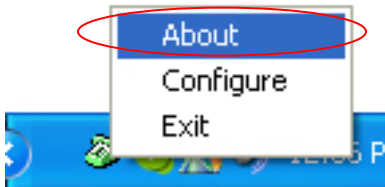
För de senaste drivrutinerna och programvaran besök [www.skypeshop.se](http://www.skypeshop.se)

# Tlink IP-adapter

## Felsökning

Första steget i felsökningen är att läsa readme.txt som återfinns i programgruppen för Tlink IP-adapter i startmenyn → alla program. Den innehåller en lista på kända fel i den nuvarande versionen av programmet.

För att se vad du har för version, högerklicka på Tlink Agent (den gröna telefonen nere till höger) och välj *About*.



Du kommer att se ett informationsfönster som nedan.



## Vanlig problemlösning

Om Tlink IP-adapter fungerade och helt plötsligt slutar fungera ( t.ex slutar känna av inkommande samtal eller om du inte kan få en VoIP rington) prova följande:

- Stäng Tlink Agent ( högerklicka på telefonen nere till höger och välj *Quit*)
- Stäng Skype™
- Koppla ur Tlink IP-adapter
- Vänta 30 sekunder
- Koppla in Tlink IP-adapter
- Starta Skype™
- Starta Tlink Agent

# Tlink IP-adapter

## Felinstallation

Om du kopplar in Tlink IP-adapter till en PC som kör Windows XP SP2 innan du har installerat mjukvaran så kommer adaptern att felinstalleras som ett Tlink USB Modem.

För att lösa detta installerar du helt enkelt mjukvaran på den medföljande cd:n så kommer det att installera adaptern på rätt sätt.

## Tlink IP-adapter verkar inte svara på inkommande samtal

Det finns flera anledningar till att Tlink IP-adapter kanske inte fungerar.

- Kontrollera att Tlink IP-adapter är korrekt ansluten och att Tlink Agent körs (gröna telefonen nere till höger).
- Kontrollera att telefonen är kopplad till **Phone**-uttaget på Tlink IP-adapter och inte till **Line**-uttaget.
- Om Skype™ avslutades av någon anledning medan Tlink Agent kördes så måste du avsluta det och starta det igen.
- En del telefoner kräver ett batteri för att fungera. Om din telefon behöver ett batteri se till att det finns ett och att det inte är tomt.

## Hör ingen rington när jag ska ringa med telefonen kopplad till Tlink IP-adapter

Kontrollera att telefonen är kopplad till rätt uttag på Tlink IP-adapter.

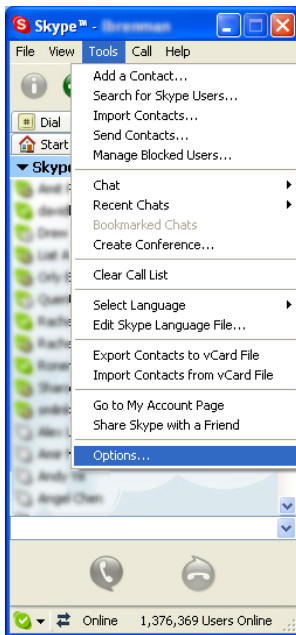
# Tlink IP-adapter

## Hör inte Skype™ samtal i telefonen

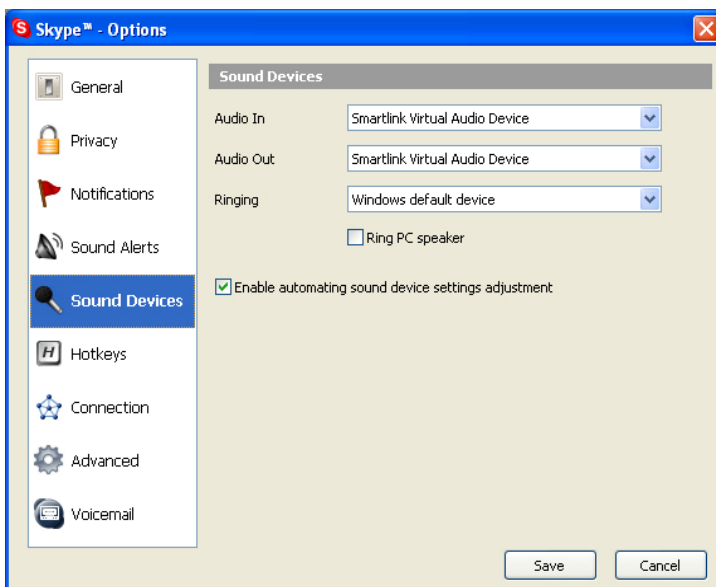
Kontrollera att Skype™ är konfigurerat för att använda Tlink IP-adapter som dess ljud in och ljud ut.

Det görs på följande sätt:

Välj inställningar från Skype™ verktygsmeny som nedan.



och välj ljudenheter.



Kontrollera att Ljud in och ljud ut använder Tlink IP-adapter.

# Tlink IP-adapter

## Vidarekoppling fungerar inte

- Kontrollera att en telefonsladd är kopplad mellan Tlink IP-adapter **Line**-uttag och ett vägguttag.
- Testa att ringa telefonnumret som du har skrivit det i *Call Forwarding* boxen.
- Om du sitter bakom en växel, se till att du har skrivit in tillräckligt många kommatecken så att Tlink IP-adapter hinner få rington innan den slår numret.